

MAGISTRÁT MĚSTA PARDUBIC

STAVEBNÍ ÚŘAD

Štrossova 44, Pardubice 53021



Sp. zn.: SÚ 441/2018/Uh

Č.j.: MmP 16947/2018

Vyřizuje: Uhlířová, tel.: +420466859172

oprávněná úřední osoba, 340.00, V/10

Pardubice, dne 14.3.2018



S00BX018SM92

ROZHODNUTÍ NABÝLO
PRÁVNÍ MOCI DNE 25. 4. 2018

ROZHODNUTÍ

Výroková část:

Magistrát města Pardubice, stavební úřad, jako stavební úřad příslušný podle § 13 odst. 1 písm. c) zákona č. 183/2006 Sb., o územním plánování a stavebním řádu (stavební zákon), ve znění pozdějších předpisů (dále jen "stavební zákon"), ve společném územním a stavebním řízení přezkoumal podle § 84 až 90 a § 109 až 114 stavebního zákona žádost o vydání rozhodnutí o umístění a provedení stavby, kterou dne 28.12.2017 podala

Nemocnice Pardubického kraje, a.s., IČO 27520536, Kyjevská 44, 530 03, Pardubice, kterou zastupuje

(dále jen "stavebník"), a na základě tohoto přezkoumání:

- I. Vydává podle § 79 a 92 stavebního zákona a § 9 vyhlášky č. 503/2006 Sb., o podrobnější úpravě územního rozhodování, územního opatření a stavebního řádu

rozhodnutí o umístění stavby

na stavbu:

Komplexní obnova spalovny v NPK, a.s. - pracoviště Pardubická nemocnice

(dále jen "stavba") na pozemku st. p. 1320 (zastavěná plocha a nádvoří), st. p. 1332 (zastavěná plocha a nádvoří), parc. č. 64/1 (ostatní plocha), parc. č. 468 (ostatní plocha) v katastrálním území Pardubičky.

- II. Vydává podle § 115 stavebního zákona a § 5 a 6

stavební povolení

na stavbu:

Komplexní obnova spalovny v NPK, a.s. - pracoviště Pardubická nemocnice

na pozemku st. p. 1332, 1320, parc. č. 468, 64/1 v katastrálním území Pardubičky.

Stavba obsahuje:

Bude demontováno veškeré technologické zařízení stávající spalovny GG14, a to včetně všech potrubních rozvodů všech používaných medií a technologických ocelových konstrukcí.

SO 01 - Stavební úpravy ve spalovně NPK

Stávající jednopodlažní objekt průmyslového charakteru s přístavěnými komíny, stávající půd. rozměr 13,1 x 18,8 m, výška atiky ve hřebeni +9,25 m, se sedlovým hřebenovým světlíkem. Stávající přístavba čištění spalin má půd. rozměr 8,3 x 5,02 m s výškou hřebene +9,16m. Zastavěná plocha 303 m², obestavěný prostor - nadzemní část 2805 m³, podzemní část 490 m³.

Projektová dokumentace řeší stavební úpravy pro kompletní výměnu stávající technologie včetně vybudování nového sanitárního a pomocného zařízení. Bude vybourána vnitřní vestavba zázemí pro zaměstnance a vybudována nová dvoupodlažní vestavba. Druhé podlaží bude přístupno novým vstupem ze západní fasády po novém schodišti. Ve druhém podlaží bude umístěna šatna pro civilní oděv, průchozí umývárna se sprchovým koutem, šatna pro pracovní oděv, záchod s výlevkou, záchod s umývadlem a místnost pro odpočinek (bude sloužit i ke konzumaci jídla). Ve vestavbě v prvním nadzemním podlaží bude umístěna kancelář s velínem, záchod s předsíní a umyvadlem a místnost emisního monitoringu. Vstup do této části bude přímo ze spalovny.

Ve spalovně v prvním nadzemním podlaží budou mít zaměstnanci k dispozici umývadlo s ruční sprchou (s pitnou vodou). Spalovna bude vybavena prostorem pro mytí kontejnerů.

Větrání objektu bude přirozené otevíratelnými okny, prostory uvnitř dispozice budou větrány nuceně vzduchotechnikou.

SO 02 - Komunikace a zpevněné plochy

Nová betonová zpevněná plocha + komunikace před spalovnou pro nájezd dopravní obsluhy.

Nové oplocení kolem této zpevněné plochy - drátěné poplastované pletivo z 3D panelů uchyceným na ocelových sloupcích 40/60, výška oplocení cca 2,10 m, nová vjezdová brána posuvná, samonosná, délky 6 m a výšky 2 m.

III. Stanoví podmínky pro umístění stavby:

1. Stavba bude umístěna v souladu s celkovým a koordinačním situačním výkresem stavy v měř. 1 : 200 (č. výkresu CTX 004), který je součástí ověřené projektové dokumentace.

IV. Stanoví podmínky pro provedení stavby:

1. Stavba bude provedena podle projektové dokumentace, kterou vypracoval: ing. Josef Vančura, autorizovaný inženýr pro dopravní stavby, ČKAIT 1302317, ing. Radim Hejný, autorizovaný inženýr pro pozemní stavby, ČKAIT 1300826, ing. Ladislav Smola autorizovaný inženýr pro pozemní stavby a požární bezpečnost staveb, ČKAIT 1300171, Česká společnost stavebních koordinátorů, ing. Miroslav Velísek, ing. Aleš Kopřiva, autorizovaný inženýr pro statiku a dynamiku staveb, ČKAIT 0011033, ing. Vladislav Crkal, autorizovaný inženýr pro techniku prostředí staveb, spec. technická zařízení, ČKAIT 1301565, ing. Jaromír Vančura, autorizovaný inženýr pro techniku prostředí staveb, spec. elektrotechnická zařízení, ČKAIT 1301999, ing. Pavel Šinderbal, autorizovaný inženýr pro techniku prostředí staveb, spec. elektrotechnická zařízení, ČKAIT 1301519, ing. Tomáš Husník, autorizovaný inženýr pro techniku prostředí, spec. elektrotechnická zařízení, ČKAIT 11036869, ing. Miroslav Dohnal, autorizovaný inženýr pro technologická zařízení staveb, ČKAIT 1300915, ing. Pavel Žůrek, autorizovaný technik pro techniku prostředí staveb, spec. vytápění a vzduchotechniky, ČKAIT 1301570; případné změny nesmí být provedeny bez předchozího povolení stavebního úřadu.

2. Stavebník oznámí stavebnímu úřadu termín zahájení stavby.
3. Stavebník oznámí stavebnímu úřadu tyto fáze výstavby pro kontrolní prohlídky stavby:
 - a) závěrečnou kontrolní prohlídku.
4. Stavba bude dokončena do 31.3.2020.
5. Stavbu bude provádět stavební podnikatel dle výběrového řízení. Stavebník oznámí stavebnímu úřadu zahájení stavebních prací a předloží doklady o stavebním podnikateli (právnícké osoby výpis z obchodního rejstříku, fyzické osoby osvědčení o autorizaci). Případná změna stavebního podnikatele v průběhu výstavby bude oznámena stavebnímu úřadu.
6. Při provádění stavby je nutno dodržovat předpisy týkající se bezpečnosti práce a technických zařízení, zejména nařízení vlády č. 591/2006 Sb. o bližších minimálních požadavcích na bezpečnost a ochranu zdraví při práci na staveništích, nařízení vlády č. 362/2005 Sb. o bližších požadavcích na bezpečnost a ochranu zdraví při práci na pracovištích s nebezpečím pádu z výšky nebo do hloubky a zákona č. 309/2006 Sb., kterým se upravují další požadavky bezpečnosti a ochrany zdraví při práci v pracovněprávních vztazích a o zajištění bezpečnosti a ochrany zdraví při činnosti nebo poskytování služeb mimo pracovně právní vztahy (zákon o zajištění dalších podmínek bezpečnosti a ochrany zdraví při práci).
7. Při provádění stavby budou dodržena příslušná ustanovení vyhlášky č. 289/2009 Sb. o technických požadavcích na stavby.
8. Stavebník předá stavebnímu podnikateli veškerá vyjádření správců podzemních sítí, která byla předložena pro stavební řízení.
9. Před realizací stavby bude provedeno vytyčení všech inženýrských sítí a tyto vč. jejich ochranných pásem budou respektovány v souladu s příslušnými předpisy (zejména zákon č. 458/2000 Sb. energetický zákon, ve znění pozdějších předpisů; zákon č. 127/2005 Sb., o elektronických komunikacích) a v souladu s platnými normami (zejména ČSN 73 6005, ČSN 73 3050 čl. 54 - 57, ČSN 33 3301, ČSN EN 12186, ČSN EN 12007 – 1/2/3/4, TPG 702 01, TPG 70204 a technické požadavky VČP Net, s.r.o.). V zájmovém území se může nacházet i zařízení, které není v majetku správců veřejných sítí. V místech možného dotyku s inž. sítěmi bude před zahájením zemních prací projednáno technické řešení styku a podmínky pro výkopové práce se správcí zařízení a zjištěna poloha všech zařízení vč. hloubkového uložení provedením ručně kopanými sondami. Zemní práce prováděné ve vzdálenosti do 1,5 m od inž. sítí budou prováděny výhradně ručním způsobem. V území min. 0,5 m od okrajů poklopů vodovodních armatur nesmí být použito žádných mechanizačních prostředků. Odkrytá stávající podzemní vedení budou zabezpečena před poškozením. Po odkrytí sítí a před záhozem odkrytého zařízení budou zástupci správců inž. sítí přizváni ke kontrole tohoto zařízení, čemž bude sepsán zápis do stavebního deníku. V průběhu stavby stavebník, na vyžádání jejich správců, umožní přístup a příjezd k těmto zařízením. Zabezpečení přejíždění těchto zařízení stavební technikou a jiná stavební činnost je možná až po zajištění mechanické ochrany, tj. zpevnění povrchu a po dohodě
10. Stavebník se bude při realizaci stavby řídit ustanovením § 176 zákona č. 183/2006 Sb., o územním plánování a stavebním řádu (stavební zákon), ve smyslu ustanovení § 22 odstavce 2 zákona č. 20/1987 Sb., o státní památkové péči, ve znění pozdějších předpisů.
11. Pro stavbu mohou být použity jen takové výrobky, materiály a konstrukce, jejichž vlastnosti z hlediska způsobilosti stavby pro navržený účel zaručují, že stavba při správném provedení a běžné údržbě po dobu předpokládané existence splní požadavky na mechanickou odolnost, stabilitu, požární bezpečnost, hygienu, ochranu zdraví a životního prostředí, bezpečnost při užívání stavby včetně bezbariérového užívání stavby, ochranu proti hluku a úsporu energie a ochranu tepla.
12. Stavební práce budou zajištěny tak, aby nedošlo k ohrožení zdraví a bezpečnosti osob, pohybujících se v areálu Nemocnice Pardubického kraje.
13. Po celou dobu stavby budou stávající komunikace udržovány ve sjízdném stavu a to i pro osobní automobily, bude zajištěn bezpečný přístup k jednotlivým nemovitostem a příjezd pro hasiče, sanitní vozy a vozy havarijní služby.
14. Oplotit, označit a nebo jinak zabezpečit staveniště a zařízení staveniště proti vstupu nepovolaných osob. Neodstavovat mechanizaci na zelených plochách a přístupových cestách
Na stavbě, v zařízení staveniště a v okolí udržovat pořádek a čistotu.

15. V plném znění budou dodrženy podmínky závazného stanoviska Krajské hygienické stanice Pardubického kraje ze dne 30.6.2017 č.j. KHSPA 8013/2017/EPI-PCE:
- V souladu s § 77 odst. 1 zákona č. 258/2000 Sb., ve znění pozdějších předpisů a § 4 odst. 6 stavebního zákona váže KHS souhlas na splnění stanovených podmínek:
- a) v souladu s § 124 zákona č. 183/2006 Sb., stavební zákon, bude stanoven zkušební provoz výše uvedené stavby;
 - b) v průběhu zkušebního provozu stavby bude provedeno měření expozice hluku za směnu u pracovníků obsluhy spalovny. Výsledky měření budou předloženy KHS před uvedením stavby do trvalého provozu;
 - c) v průběhu zkušebního provozu stavby bude provedeno měření prašnosti (saze, popílek) v pracovním ovzduší. Výsledky měření budou předloženy KHS před uvedením stavby do trvalého provozu;
 - d) pro ověření výsledků hlukové studie včetně navržených protihlukových opatření bude v rámci zkušebního provozu stavby předloženo měření hluku v noční době ze všech stacionárních zdrojů souvisejících s maximálním provozem spalovny včetně celého areálu nemocnice. Měření bude provedeno u nejbližších chráněných venkovních prostorů staveb, tj. před okny v nejvyšším patře objektu nemocnice budovy č. 7 (dětské lůžkové oddělení).
16. Budou dodrženy podmínky souhrnného stanoviska Správa železniční dopravní cesty, státní organizace ze dne 16.1.2018 č.j. 10739/2018-SŽDC-OR HKR – ÚT:
- stavba je umístěna v oblasti s výskytem bludných proudů. Podzemní části stavby musí být navrženy z materiálů nepodléhajících korozi nebo musí být chráněny proti korozivním účinkům bludných proudů;
 - stavba bude provedena tak, aby ani v budoucnu nedošlo k porušení funkce objektu vlivem provozu dráhy;
 - změny v projektové dokumentaci, které by se týkaly umístění stavby vně areálu nemocnice směrem k trati, požadujeme předložit k novému posouzení a to ještě před zahájením prací.
17. Dále budou splněny podmínky závazného stanoviska Drážního úřadu, Praha 2, stavební sekce – územní odbor Praha, ze dne 9.1.2018 sp.zn. MP-SOP0071/18-2/Bn (č.j. DUCR-1374/18/Bn:
- stavba bude provedena podle projektové dokumentace předložené Drážnímu úřadu. Případné změny této dokumentace je stavebník povinen předem projednat s Drážním úřadem;
 - stavbou nesmí být nepříznivě ovlivněny drážní objekty a zařízení;
 - stavebník je povinen písemně oznámit Drážnímu úřadu termín zahájení výše uvedené stavby;
 - po ukončení stavby požádá stavebník o vydání závazného stanoviska ke kolaudaci, který Drážní úřad vydá podle § 7 odst. 3 zákona 266/1994 Sb., o drahách, ve znění pozdějších předpisů
18. Budou dodrženy podmínky vyjádření Úřadu městského obvodu Pardubice IV – Statutární město Pardubice, Městský obvod Pardubice IV, Odbor investic, dopravy a hospodářské správy ze dne 23.11.2017 č.j. UMO4/1082/2017/OIDHS/Hy, ev.č. 3055:
- vlastník pozemků, nájemce nebo jiný oprávněný uživatel se souhlasem vlastníka podá žádost o povolení kácení dřevin nebo porostů dle zák.č. 114/1992 Sb., o ochraně přírody a krajiny ÚMO Pce IV;
 - před zahájením stavby doporučujeme zmonitorovat stav místní komunikace a veřejných prostranství, které budou sloužit jako příjezdové ke stavbě, popř. budou dotčeny stavbou. Dojde-li v okolí stavby k poškození místních komunikací nebo veřejných prostranství mechanizací nebo dopravou materiálů, požadujeme opravu poškozených částí na náklady investora;
 - pokud dojde vlivem dopravy na stavenišť k znečištění místních komunikací, požadujeme jejich bezodkladné vyčištění.
19. Budou respektovány podmínky stanovené ve vyjádření Magistrátu města Pardubic, odboru životního prostředí, Oddělení odpadů a ovzduší č.j. OŽP/65248/17/LO ze dne 23.10.2017, v tomto rozsahu:

Oddělení odpadů a ovzduší:

Z hlediska nakládání s odpady podle § 79 odst. 4 zákona č. 185/2001 Sb., o odpadech a o změně některých dalších zákonů je uvedena akce možná za splnění následujících podmínek:

- s odpady, které vzniknou v průběhu stavby, je nutno nakládat v souladu s ustanovením zákona č. 185/2001 Sb., o odpadech a o změně některých dalších zákonů a předpisy souvisejícími;
- odpady je možné předat do vlastnictví pouze osobě oprávněné k jejich převzetí podle § 12 odst. 3 zákona č. 185/2001 Sb., o odpadech a o změně některých dalších zákonů, a to buď přímo, nebo prostřednictvím k tomu zřízené právnické osoby;
- v rámci závěrečné kontrolní prohlídky stavby budou předloženy doklady o způsobu odstranění nebo využití odpadů;
- ve smlouvě s dodavatelem stavby musí být jednoznačně stanoveno, který právní subjekt bude původcem odpadů, které při stavbě vzniknou;
- dodavatel stavby vytvoří v rámci staveniště podmínky pro třídění a shromažďování jednotlivých druhů odpadů v souladu se stávajícími předpisy v oblasti odpadového hospodářství;
- o vznikajících odpadech v průběhu stavby a způsobu odstranění nebo využití bude vedena odpovídající evidence;
- v rámci závěrečné kontrolní prohlídky stavby budou předloženy doklady o způsobu odstranění nebo využití vzniklých odpadů.

Z hlediska ustanovení zákona 201/2012 Sb., o ochraně ovzduší, v platném znění, patří výše uvedená technologie mezi stacionární zdroj znečišťování ovzduší uvedené v příloze č.2 zák. 201/2012 Sb., příslušným orgánem k vydání závazného stanoviska a povolení provozu je Krajský úřad Pardubického kraje. Odbor životního prostředí Magistrátu města Pardubic nemá k záměru připomínek.

Oddělení ochrany přírody:

Z hlediska zákona č. 114/1992 Sb., o ochraně přírody a krajiny (dále jen zákon č. 114/1992 Sb.) v platném znění je stavba možná za těchto podmínek:

- v případě stavebních prací v blízkosti stávajících dřevin rostoucích mimo les musí být prováděny tak, aby tyto dřeviny nebyly poškozeny včetně kořenového systému, min. 2,5 m od paty kmene stromů v souladu s ČSN DIN 839061 Ochrana stromů, porostů a ploch pro vegetaci při stavebních činnostech. Zároveň podle této normy bude provedena ochrana kmene stromů po dobu stavby (např. bedněním kmene min. do výšky 2 m);
- v případě nezbytně nutného kácení dřevin rostoucích mimo les bude požádán o vydání povolení na kácení věcně i místně příslušný Úřad městského obvodu Pardubice IV;
- na nezbytné ořezání dřevin není nutné vydávat rozhodnutí, ale musí být provedeno odbornou firmou v místě rozvětvení, aby nedošlo k poškození dřevin, které může být sankcionováno podle výše uvedeného zákona č. 114/1992 Sb.

Z hlediska ochrany ZPF a LPF nemáme námitek.

Oddělení vodního hospodářství:

Z vodoprávního hlediska podle ustanovení § 18 zák.č. 254/01 Sb. -- o vodách a o změně některých zákonů (vodní zákon), ve znění pozdějších předpisů k výše uvedené stavbě nemáme připomínek.

20. Stavbu lze užívat na základě oznámení stavebnímu úřadu. Stavebník zajistí, aby byly před započítím užívání stavby provedeny a vyhodnoceny zkoušky předepsané zvláštními právními předpisy. Stavebník je dle § 120 stavebního zákona povinen oznámit stavebnímu úřadu záměr započít s užíváním stavby nejméně 30 dnů předem.
21. Stavba může být užívána pouze na základě kolaudačního souhlasu § 122 stavebního zákona.

V. Ukládá podle § 115 odst. 2 stavebního zákona provedení zkušebního provozu a stanovuje pro něj podmínky:

1. Kolaudační souhlas lze vydat jen po provedení zkušebního provozu.
2. Stavebník požádá stavební úřad o povolení provedení zkušebního provozu.
3. V průběhu zkušebního provozu stavby bude provedeno měření expozice hluku za směnu u pracovníků obsluhy spalovny. Výsledky měření budou předloženy KHS před uvedením stavby do trvalého provozu.

4. V průběhu zkušebního provozu stavby bude provedeno měření prašnosti (saze, popílek) v pracovním ovzduší. Výsledky měření budou předloženy KHS před uvedením stavby do trvalého provozu.
5. Pro ověření výsledků hlukové studie včetně navržených protihlukových opatření bude v rámci zkušebního provozu stavby předloženo měření hluku v noční době ze všech stacionárních zdrojů souvisejících s maximálním provozem spalovny včetně celého areálu nemocnice. Měření bude provedeno u nejbližších chráněných venkovních prostorů staveb, tj. před okny v nejvyšším patře objektu nemocnice budovy č. 7 (dětské lůžkové oddělení).

Účastníci řízení na něž se vztahuje rozhodnutí správního orgánu:

Nemocnice Pardubického kraje, a.s., Kyjevská 44, Pardubičky, 530 03 Pardubice 3
Pardubický kraj, zastoupený odborem majetkového, stavebního řádu a investic, Komenského náměstí 125, Pardubice-Staré Město, 532 11 Pardubice 2
Povodí Labe, státní podnik, závod Střední Labe, Víta Nejedlého 951, Slezské Předměstí, 500 03 Hradec Králové 3

Odůvodnění:

Dne 28.12.2017 podal stavebník žádost o vydání rozhodnutí o umístění a provedení stavby. Uvedeným dnem bylo zahájeno územní a stavební řízení. Stavební úřad oznámil zahájení společného řízení známým účastníkům řízení a dotčeným orgánům. Současně podle ustanovení § 112 odst. 2 stavebního zákona upustil od ohledání na místě a ústního jednání, protože jsou mu dobře známy poměry v území a žádost poskytuje dostatečný podklad pro posouzení záměru, a stanovil, že ve lhůtě do 15 dnů od doručení tohoto oznámení mohou účastníci řízení uplatnit své námitky a dotčené orgány svá závazná stanoviska.

Společně s oznámením o zahájení společného řízení sdělil stavební úřad, v souladu s ustanovením § 36 odst.3 zákona č.500/2004 Sb., správní řád, účastníkům řízení, že se mohou vyjádřit k podkladům rozhodnutí před jeho vydáním. Této možnosti nikdo z účastníků řízení nevyužil.

Stavební úřad v provedeném společném územním a stavebním řízení přezkoumal předloženou žádost z hledisek uvedených v § 86 a 111 stavebního zákona, projednal ji s účastníky řízení a s dotčenými orgány a zjistil, že jejím uskutečněním nebo užíváním nejsou ohroženy zájmy chráněné stavebním zákonem, předpisy vydanými k jeho provedení a zvláštními předpisy.

Umístění stavby je v souladu se schválenou územně plánovací dokumentací a vyhovuje obecným požadavkům na využívání území. Projektová dokumentace stavby splňuje obecné požadavky na výstavbu. Stavební úřad v průběhu řízení neshledal důvody, které by bránily povolení stavby.

Stanoviska sdělili:

- Hasičský záchranný sbor Pardubického kraje – závazné stanovisko dotčeného orgánu na úseku požární ochrany ze dne 8.1.2018 č.j. HSPA-10-2020/2017-Šk;
- Povodí Labe, s.p. Hradec Králové – stanovisko ze dne 5.2.2018 č.j. PVZ/18/26/Ka/0;
- Sekce ekonomická a majetková Ministerstva obrany, odbor ochrany územních zájmů - závazné stanovisko ze dne 29.12.2017 sp.zn. 11919/67442/2017-8201-OÚZ-PCE;
- Krajský úřad Pardubického kraje, OŽPZ – oddělení integrované prevence – vyjádření ze dne 30.10.2017 č.j. KrÚ 68254/2017/OŽPZ/1CH (sp.zn. SpKrÚ 67543/2017/OŽPZ/2;
- Magistrát města Pardubic, Odbor hlavního architekta, oddělení územního plánování – závazné stanovisko ze dne 16.1.2018 sp.zn. OHA/156/2018/Ce;
- Úřad pro civilní letectví Praha – vyjádření ze dne 11.1.2018 č.j. 000051-18-701;
- ČD-Telematika a.s. – souhrnné stanovisko ze dne 8.1.2018 zn. 00330/2018-0;
- Státní úřad inspekce práce, Oblastní inspektorát práce pro Královéhradecký kraj a Pardubický kraj. Hradec Králové - vyjádření ze dne 28.11.2017, č.j. 21503/8.42/17-2, sp.zn. V8-2017-300;
- Ministerstvo životního prostředí Praha – vyjádření ze dne 23.2.2018 č.j. MZP/2018/710/304.

Stavební úřad zajistil vzájemný soulad předložených závazných stanovisek dotčených orgánů vyžadovaných zvláštními předpisy a zahrnul je do podmínek rozhodnutí.

Stavební úřad rozhodl, jak je uvedeno ve výroku rozhodnutí, za použití ustanovení právních předpisů ve výroku uvedených.

Vypořádání s návrhy a námitkami účastníků:

- Účastníci neuplatnili návrhy a námitky.

Vypořádání s vyjádřeními účastníků k podkladům rozhodnutí:

- Účastníci se k podkladům rozhodnutí nevyjádřili.

Poučení účastníků:

Proti tomuto rozhodnutí se lze odvolat do 15 dnů ode dne jeho oznámení k odboru majetkovému a stavebního řádu a investic Krajského úřadu Pardubického kraje podáním u zdejšího správního orgánu.

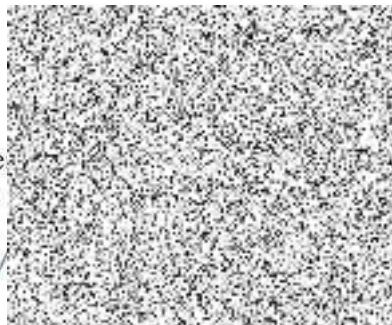
Odvolání se podává s potřebným počtem stejnopisů tak, aby jeden stejnopis zůstal správnímu orgánu a aby každý účastník dostal jeden stejnopis. Nepodá-li účastník potřebný počet stejnopisů, vyhotoví je správní orgán na náklady účastníka. Odvoláním lze napadnout výrokovou část rozhodnutí, jednotlivý výrok nebo jeho vedlejší ustanovení. Odvolání jen proti odůvodnění rozhodnutí je nepřipustné.

Stavební úřad po právní moci rozhodnutí předá ověřenou dokumentaci pro umístění stavby stavebníkovi, případně obecnímu úřadu, jehož územního obvodu se umístění stavby týká, není-li sám stavebním úřadem, popřípadě též speciálnímu stavebnímu úřadu. Stavebníkovi zašle jedno vyhotovení ověřené projektové dokumentace a štítek obsahující identifikační údaje o povolené stavbě. Další vyhotovení ověřené projektové dokumentace zašle vlastníkově stavby, pokud není stavebníkem. Stavebník je povinen štítek před zahájením stavby umístit na viditelném místě u vstupu na staveniště a ponechat jej tam až do dokončení stavby, případně do vydání kolaudačního souhlasu; rozsáhlé stavby se mohou označit jiným vhodným způsobem s uvedením údajů ze štítku.

Rozhodnutí má podle § 93 odst. 1 stavebního zákona platnost 2 roky. Podmínky rozhodnutí o umístění stavby platí po dobu trvání stavby či zařízení, nedošlo-li z povahy věci k jejich konzumaci. Stavba nesmí být zahájena, dokud rozhodnutí nenabude právní moci. Stavební povolení pozbývá platnosti, jestliže stavba nebyla zahájena do 2 let ode dne, kdy nabylo právní moci.



Ire
referent



Poplatek:

Správní poplatek podle zákona č. 634/2004 Sb., o správních poplatcích položky 17 odst. 1 písm. f) ve výši 20000 Kč, položky 18 odst. 1 písm. f) ve výši 10000 Kč, celkem 30000 Kč byl zaplacen dne 2.3.2018.

Obdrží:*účastníci (dodejky)*

zastupující Nemocnici Pardubického kraje, a.s., IDDS: eiefkes

sídlo: Kyjevská č.p. 44, Pardubičky, 530 03 Pardubice 3

Pardubický kraj, zastoupený odborem majetkového, stavebního řádu a investic, IDDS: z28bwu9

sídlo: Komenského náměstí č.p. 125, Pardubice-Staré Město, 532 11 Pardubice 2

Povodí Labe, státní podnik, závod Střední Labe, IDDS: dbyt8g2

sídlo: Víta Nejedlého č.p. 951/8, Slezské Předměstí, 500 03 Hradec Králové 3

dotčené orgány

Krajská hygienická stanice Pardubického kraje se sídlem v Pardubicích, IDDS: 23wai86

sídlo: Mezi Mosty č.p. 1793, Pardubice-Zelené Předměstí, 530 02 Pardubice 2

Hasičský záchranný sbor Pardubického kraje, odd. stavební prevence, IDDS: 48taa69

sídlo: Teplého č.p. 1526, Zelené Předměstí, 530 02 Pardubice 2

Sekce ekonomická a majetková Ministerstva obrany, odbor ochrany územních zájmů Pardubice, IDDS: hjyaavk

sídlo: Teplého č.p. 1899, 530 02 Pardubice 2

Krajský úřad Pardubického kraje, oddělení integrované prevence, IDDS: z28bwu9

sídlo: Komenského náměstí č.p. 125, Pardubice-Staré Město, 530 02 Pardubice 2

Magistrát města Pardubic, odbor hlavního architekta, Štrossova č.p. 44, 530 21 Pardubice

Magistrát města Pardubic, odbor životního prostředí, Štrossova č.p. 44, 530 21 Pardubice

Úřad pro civilní letectví, Česká republika, IDDS: v8gaaz5

sídlo: Letiště Ruzyně, 160 08 Praha 6

ČD-Telematika a.s., servis kabelových sítí, Jana Pernera č.p. 217, 530 28 Pardubice

Správa železniční dopravní cesty, státní organizace, Oblastní ředitelství Hradec Králové, IDDS: uccehjm

sídlo: U Fotochemy č.p. 259/1, Hradec Králové, 501 01 Hradec Králové

Drážní úřad, stavební sekce - územní odbor Praha, IDDS: 5mjaatd

sídlo: Wilsonova č.p. 300/8, 121 06 Praha 2-Vinohrady

Městský obvod Pardubice IV, IDDS: 3kgb22c

sídlo: Bokova č.p. 315, Pardubičky, 530 03 Pardubice 3

Oblastní inspektorát práce pro Královéhradecký kraj a Pardubický kraj, IDDS: 8sggefge

sídlo: Říční č.p. 1195, 501 30 Hradec Králové

Státní energetická inspekce, územní inspektorát pro Královéhradecký a Pardubický kraj, IDDS: hq2aev4

sídlo: Ulrichovo náměstí č.p. 810/4, 500 02 Hradec Králové 2

Ministerstvo životního prostředí, IDDS: 9gsaax4

sídlo: Vršovická č.p. 1442/65, Vršovice, 100 00 Praha 10